

中華民國第 61 屆中小學科學展覽會

作品說明書

高級中等學校組 行為與社會科學科

第三名

052705

瞞是情？謊是愛？善意說謊與同理心的關聯研究

學校名稱：國立馬祖高級中學

作者： 高二 陳秉宏 高二 陳玟諺 高二 劉鴻軒	指導老師： 廖立宇
---	------------------

關鍵詞：說謊、善意說謊、同理心

摘要

說謊，是生活中的常見現象。在每個人的成長過程中，或多或少都曾為了不同目的而說過謊。過去主流研究認為：只要是說謊行為，無論動機為何，都代表較低的同理心特質。但本研究認為，並非所有類型的說謊都是如此，基於體諒和避免傷害他人感受的善意說謊，應不是代表較低的同理心特質。因此，本研究以問卷和量表檢驗善意說謊行為與同理心兩者間的關係，發現兩者間存在正相關——善意說謊行為的傾向越高，代表同理心特質也較高。本研究希望這樣的發現能夠讓人們因體諒他人而說出善意謊言時不再感到內疚，也希望能為說謊與同理心的相關研究開啟更多可能。

壹、研究動機

說謊，是生活中常見的現象。在每個人的成長過程中，或多或少都曾為了不同目的而說過謊。在心理學中，關於說謊的討論也時而可見。

最近的研究探討說謊與同理心兩者間的關係後，宣稱：只要展現說謊行為，就代表較低的同理心特質（Lee, Hardin, Parmar, & Gino, 2019）。

但根據生活中的直覺經驗，我們對於這樣的結果有所懷疑。因為在說謊行為中，有一種出自於考慮他人感受、為了避免對方受到傷害的「善意說謊」，我們認為這類型的說謊行為本身就包含對他人的情緒感知和正向關懷意念，所以應不是代表較低的同理心特質。換句話說，我們認為善意說謊的人，同理心應不低於，甚至高於選擇不說謊者。本研究於焉展開。

貳、研究目的

一、文獻回顧

（一）善意說謊

「說謊」，指的是為了欺騙他人、蒙蔽真相而做出與事實不符的陳述。但這樣的行為，可能出自於兩種截然不同的動機：一種是為了獲取利益、懲罰和戲弄他人的「惡意說謊」；一種則是為了緩和氣氛、體諒和避免傷害他人感受的「善意說謊」（white lies）（Levine & Schweitzer, 2014）。

研究顯示，雖然內容可能類似，但源自不同動機的說謊行為可能有著截然不同的意涵，關鍵取決於說謊者的動機（Buta, Visu-Petra, Koller & Visu-Petra, 2020），因此源自不同動機的說謊行為值得探究。

（二）同理心

同理心（empathy），亦稱做換位思考，源於希臘文的「*empathia*」（神入），有「個體進入他人的世界」的意義（洪儷瑜，1984），大致是指在人際交往過程中理解他人立場和感受、體會他人情緒和想法，以及站在他人角度思考和處理問題的能力（維基百科）。

關於同理心的學術論文眾多，定義和關注重點亦多有不同。回顧各家說法和相關研究後，本研究將同理心定義為「能夠辨識與理解他人思想的能力」（認知層面）（Smither, 1977；Stinson & Ickes, 1992）以及「能夠體會與回應他人感受的能力」（情感層面）（Dutton, Workman & Hardin, 2014；Kilpatrick, Bissonnette & Rusbult, 2002）兩項能力的總和。

（三）善意說謊與同理心

在最近的研究中，研究者透過實驗情境觀察受試者的行為，並測量在實驗中選擇說謊的受試者在說謊後的同理心反應以探討說謊行為和同理心特質兩者間的關係。該研究認為：只要展現說謊行為，就會降低人們的同理心特質，因為說謊行為本質上必然隱含了某些欺瞞、侵害他人利益（得知事實及感受的權利）的選擇意向，會影響人們的「關係型自我建構」（relational self-construal），降低人們對人我關係的在意程度，所以同理心特質也隨之降低（Lee et. al., 2019）。

但我們認為，這個結論或許有待商榷，特別是在「善意說謊」的脈絡之下，說謊行為的主要內涵應該是考慮他人感受、為了避免對方受到傷害，所以同理心特質應不會較低。

二、研究目標

目前研究對於說謊行為與同理心特質兩者間關係的主流理解是：只要出現說謊行為，就代表較低的同理心特質。不過，我們覺得這樣的研究結果，與我們的認知有所出入，特別是

在善意說謊的部分。我們認為善意說謊本身其實包含了對他人的情緒感知和正向關懷意念，而這些內容正是同理心的重要內涵，因此，我們推測善意說謊的人，同理心應不低於，甚至高於選擇不說謊者，並進行研究驗證。

三、研究假設

- (一) 受試者的善意說謊傾向（善意說謊情境問卷分數）與同理心特質（T-IRI 量表分數）有相關。
- (二) 受試者的善意說謊傾向（善意說謊情境問卷分數）越高，同理心特質（T-IRI 量表分數）也會越高。

參、研究設備及器材

一、研究工具

本研究採用問卷調查方式進行，相關問卷工具介紹如下：

(一) 善意說謊傾向情境問卷（附錄一）

為了測量受試者的善意說謊傾向，我們參考專家意見，編製了一份 Likert 式五點量表（「非常同意」、「同意」、「普通」、「不同意」、「非常不同意」）的情境問卷，每題勾選「非常同意」計為 5 分、「同意」計為 4 分……以此類推（反向題的計分方式則相反），最後計算問卷總分。本問卷共分為三個子部分：

1. 情境選擇題 7 題，如：「當我的朋友被診斷出癌症，我會考慮他的心情而隱瞞事實」，並設定一些反向題，如：「朋友做了讓我不開心的事情，我會誠實告訴他我並不喜歡這樣」。此部份分數用以代表受試者的善意說謊傾向，本研究亦僅以此部分總分作後續資料分析。
2. 測謊題 2 題：「本題是考驗你有沒有認真，請點選「『普通』」、「人需要呼吸空氣才能活著」。此部份搭配其它措施，如：檢查受試者是否全問卷都填答相同答案、個人資料是否亂填，以剔除無效問卷，確保進入後續分析的問卷都是專心且誠實作

答的有效問卷。

3. 開放式問答題 1 題：「請說明你是基於什麼樣的考量而做出以上的行為選擇」。此部份用以確認受試者說謊的原因真的是基於體諒他人感受和避免他人受到傷害。

本研究對編製的善意說謊傾向情境問卷進行信度 (reliability) 分析，分析結果顯示其 Cronbach's alpha 內部一致性係數為 .68；檢視題目與總分之相關 (corrected item-total correlation) 後，發現原始問卷的第 3、4、5 題與總分相關過低，第 3 題與總分相關過低 ($r = .18$)、第 4 題與總分相關過低 ($r = .02$)、第 5 題與總分相關過低 ($r = .03$)，因此刪除這三題，重新進行信度分析。刪題後剩餘 7 題之 Cronbach's alpha 內部一致性係數為 .76；具可接受之信度。

我們同時也找了五名專業人士：本研究指導老師 (心理學背景) 一位、高中輔導老師兩位、國文老師一位及縣立醫院護理師一位，對問卷進行內容效度評分 (Content Validity Index) (楊瑤佩, 2015)：勾選「非常不適合」或「不太適合」得 0 分；勾選「適合」或「非常適合」得 1 分，然後計算專家對各題內容適當程度及用詞準確程度的評分數值，作為效度 (validity) 分析。在 7 題情境選擇題中，並無 CVI 值小於 0.7 之題目，因此我們便以此作為最終版問卷。

(二) 臺灣版人際性反應指標量表 (Taiwanese version of Interpersonal Reactivity Index, T-IRI) (附錄二)

臺灣版人際性反應指標量表是由國內學者蔣世光 (2009) 基於 Davis (1983) 人際反應性指標量表 (Interpersonal Reactivity Index, IRI) 所翻譯、編修之適合研究對象為臺灣人的 Likert 式五點同理心量表 (「非常同意」、「同意」、「普通」、「不同意」、「非常不同意」，計分方式同前述之「善意說謊傾向情境問卷」之計分方式)。

蔣世光 (2009) 經效度驗證後，確認題目描述適合臺灣人，並經因素分析和信度分析，將量表題數由 Davis (1983) 的原版量表 28 題刪減至 24 題。

本量表分為四個分量表，每個分量表各包含一個構念，分別是「想像」、「觀點取替」、「同理關懷」、「個人痛苦」，四個分量表可視研究需求拆開或合併使用。其中的「觀點取替」(認知性同理) 和「同理關懷」(情感性同理) 構念符合本研究對同理心的定義，因此本研究採用這兩個分量表的總分用以代表受試者的同理心特質。

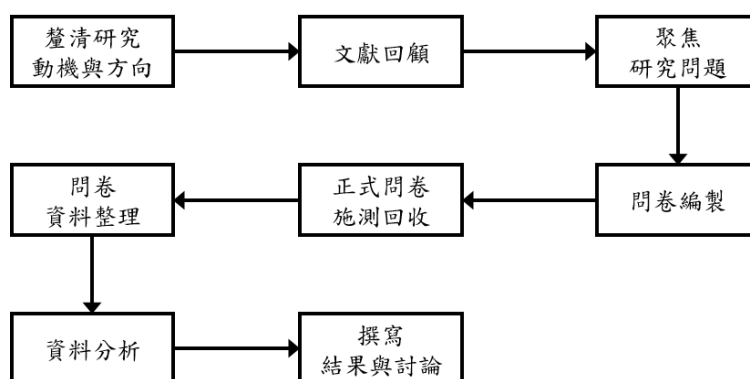
二、資料分析

本研究使用統計軟體 IBM SPSS Statistics 22.0 版本作為分析資料的軟體。SPSS 是統計產品與服務解決方案（Statistical Product and Service Solutions）的簡稱，是 IBM 公司開發的一套用於統計學分析、數據挖掘、預測分析等運算的軟體。

在我們的研究中，會使用到描述性統計、問卷信度（可靠度）分析、Pearson 相關分析及簡單線性迴歸分析、階層迴歸分析等功能。

肆、研究過程或方法

一、研究架構



圖一、研究架構圖

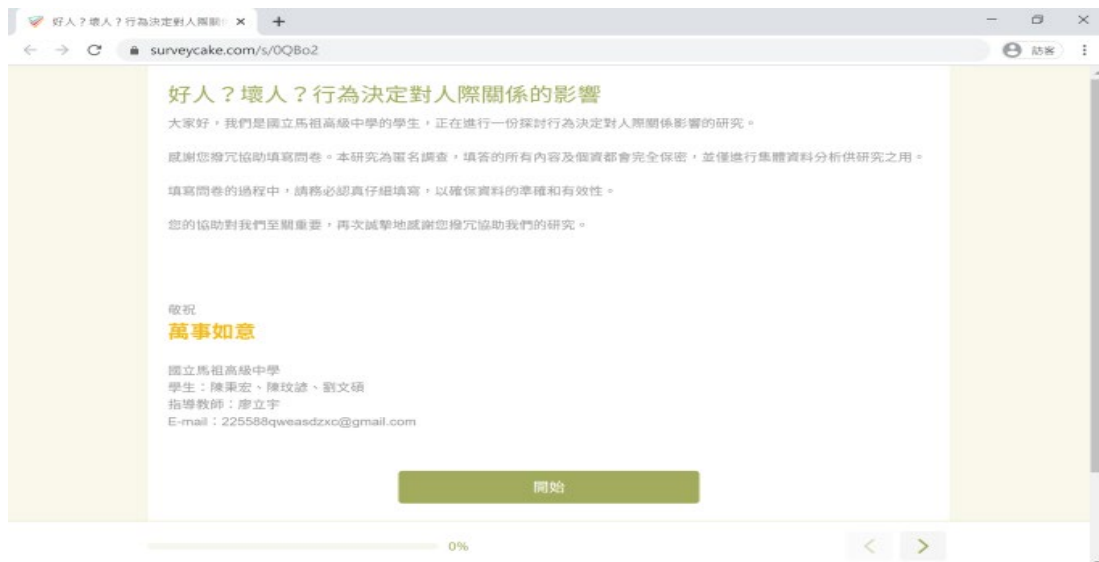
二、研究程序

（一）問卷發放

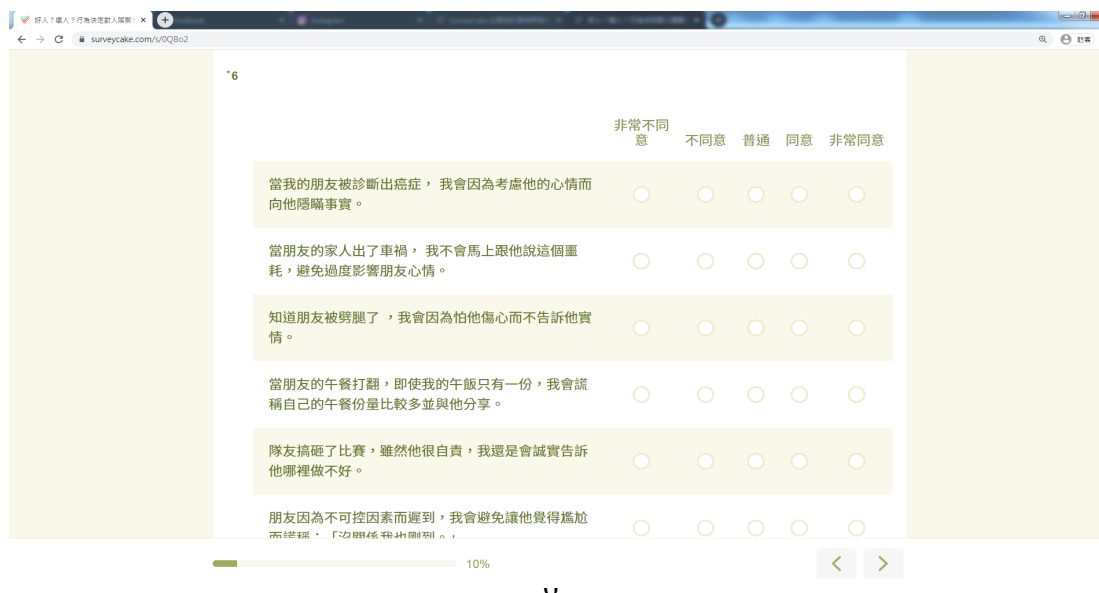
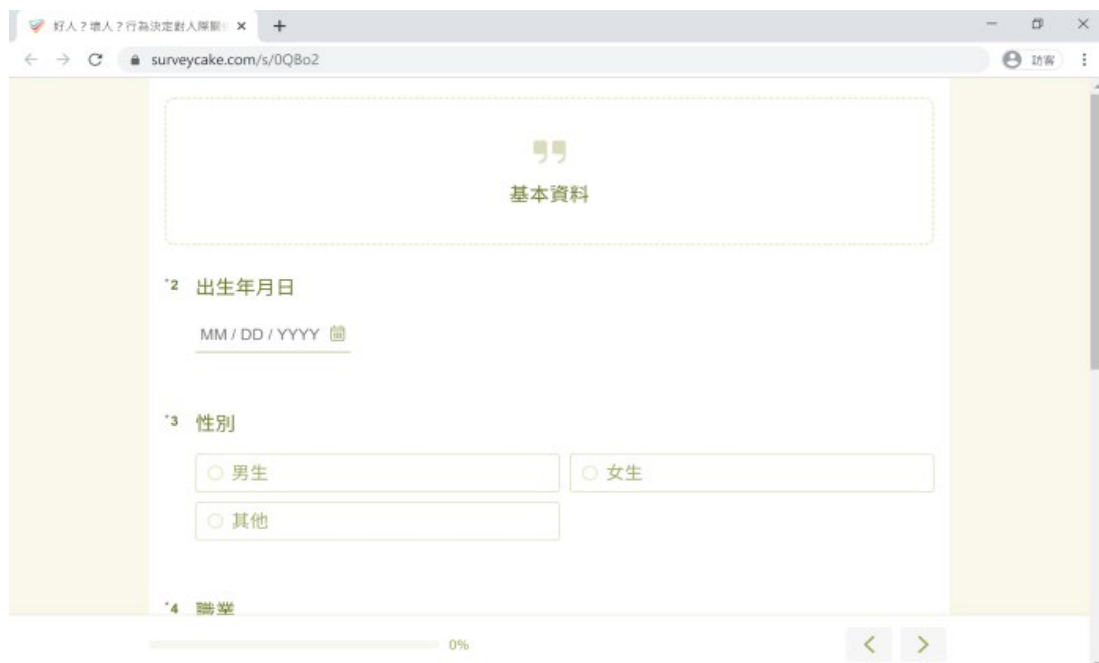
本研究利用 SurveyCake 網站進行問卷資料收集，收集管道包括：在各網路社群平臺和社交軟體廣傳問卷，請身邊親友、老師、同學填答，並請填答者再幫忙轉貼、分享，擴大問卷觸及率以收集更多數據資料。

（二）填答流程

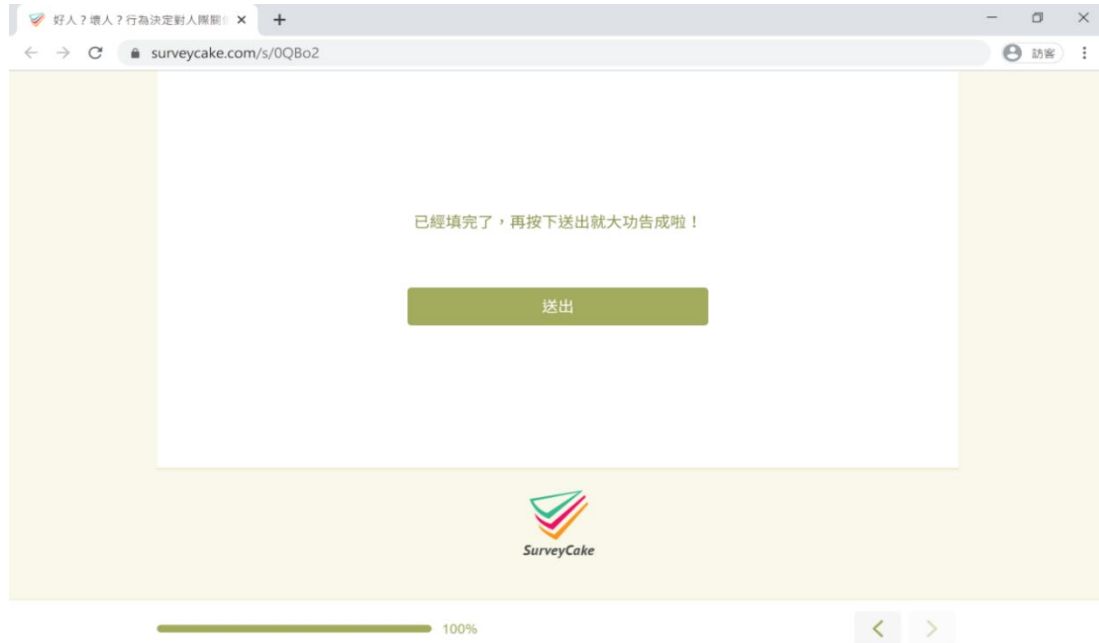
網路施測過程中，受試者首先會看到如下的歡迎畫面：關於本研究的簡介，以及研究者的連絡資訊。,



接著，受試者將填寫基本資料，並進入正式問卷題目。



受試者填答完畢後，會看見如下的確認及結束畫面，即完成整個施測流程。



(三) 問卷回收與整理

回收問卷後，為確保資料有效性，我們會在進行分析前透過以下措施對資料進行檢核：

1. 汰除基本資料明顯不合理者（如：性別為「無」、出生年為「2020」等）。
2. 汰除填答狀況明顯不佳的問卷（所有題目都填相同答案）。
3. 汰除未通過測謊題的問卷。
4. 汰除選擇說謊的原因並非基於考慮他人感受或避免他人受到傷害的問卷。

經過資料收集與整理後，本研究最終獲得 342 份有效問卷用於後續資料分析。

伍、研究結果

一、人口學變項

本研究之研究對象為臺灣民眾，所有樣本皆具備理解問卷題目的基礎教育程度且無智能或其它可能影響問卷填答的情形。

本研究最後收集到的有效樣本總數共 342 人。在性別分布方面，男性 188 人（55%）、女

性 154 人 (45%)；年齡分布方面，由最小 13.91 歲至最大 73.29 歲，平均 30.72 歲 ($M = 30.72$, $SD = 14.71$)。

除此之外，考量在同理心的特質方面，受過相關訓練的助人工作者（如心理師、社工師）可能與一般人有差異，所以本研究亦調查了受試者的職業，以供未來可能的分析使用。在本次有效樣本中，非助人工作者 297 人 (87%)、助人工作者 45 人 (13%)。

人口學變項資訊詳列如下：

變項	結果
性別	男性 188 人 (55%)
	女性 154 人 (45%)
年齡	最小 13.91 歲，最大 73.29 歲
	平均 30.72 歲 ($M = 30.72$, $SD = 14.71$)
教育程度	小學 (含) 以下 0 人 (0%)
	國中 51 人 (15%)
	高中職 162 人 (47%)
	大學 (專) 108 人 (32%)
	研究所 (含) 以上 21 人 (6%)
職業	非助人工作者 297 人 (87%)
	助人工作者 45 人 (13%)

表一、有效樣本的人口學變項描述性統計結果 ($N = 342$)

從人口學變項分析中，可看出：

- (一) 受試者性別方面，男女無太大差異。
- (二) 年齡分布方面，從 13~73 歲的樣本皆有，具有廣泛性。
- (三) 教育程度方面，由國中到研究所的樣本皆有，但無僅小學教育程度的樣本。
- (四) 職業方面，大部份樣本的職業是非助人工作者或學生，僅少部份樣本為助人工作者。

二、研究假設驗證

我們認為，受試者的善意說謊傾向應與其同理心特質有相關。將受試者的善意說謊情境問卷分數（代表受試者的善意說謊傾向）和 T-IRI 量表分數（代表受試者的同理心特質）進行 Pearson 相關分析結果如表二。結果發現：受試者的善意說謊情境問卷分數和 T-IRI 量表分數 ($r(340) = .51, p = .003$) 有顯著正相關。

善意說謊傾向	
同理心特質	.51**

* $p < .05$; ** $p < .01$; *** $p < .001$

表二、善意說謊傾向和同理心特質之相關矩陣 ($N = 342$)

接著，我們再進一步以迴歸分析檢驗善意說謊情境問卷分數和 T-IRI 量表分數的關係，結果如表三。結果顯示善意說謊情境問卷分數和 T-IRI 量表分數有顯著關係， $\beta = .51, p = .003$ ，代表受試者的善意說謊傾向越高，同理心也會越高。

同理心程度			
	<i>B</i>	<i>SE B</i>	<i>B</i>
善意說謊傾向	.47	.06	.51
R^2	.26		
<i>Adj R</i> ²	.23		
<i>F</i>	7.59**		
<i>Df</i>	(1, 340)		

* $p < .05$; ** $p < .01$; *** $p < .001$

表三、善意說謊傾向和同理心特質之線性迴歸 ($N = 342$)

三、人口學變項的調節效果

(一) 性別的調節效果

有研究顯示，善意說謊行為的頻率可能和性別有關 (Jampol & Zayas, 2020)，所以我們以階層迴歸檢驗了善意說謊傾向和性別對同理心特質的效果。分析結果顯示，善意說謊傾向和

性別的主要效果可以解釋同理心特質變異的 23%， $F(2, 339) = 7.59, p < .01$ ，而在控制了主要效果之後，善意說謊傾向和性別的交互作用可以增加 0.1% 的同理心特質變異， $F(1, 338) = .32, p = .57$ ，然而此一效果並不顯著。

(二) 年齡的調節效果

有研究顯示，善意說謊行為的頻率可能和年齡有關 (Buta, Visu-Petra, Koller & Visu-Petra, 2020)，所以我們以階層迴歸檢驗了善意說謊傾向和年齡對同理心特質的效果。分析結果顯示，善意說謊傾向和年齡的主要效果可以解釋同理心特質變異的 23%， $F(2, 339) = 7.59, p < .01$ ，而在控制了主要效果之後，善意說謊傾向和年齡的交互作用可以增加 0% 的同理心特質變異， $F(1, 338) < .01, p = .98$ ，然而此一效果並不顯著。

(三) 教育程度的調節效果

我們還以階層迴歸檢驗了善意說謊傾向和教育程度對同理心特質的效果。分析結果顯示，善意說謊傾向和教育程度的主要效果可以解釋同理心特質變異的 23%， $F(2, 339) = 7.59, p < .01$ ，而在控制了主要效果之後，善意說謊傾向和教育程度的交互作用可以增加 9.5% 的同理心特質變異， $F(1, 338) = .10, p = .76$ ，然而此一效果並不顯著。

(四) 職業的調節效果

因本研究樣本中的助人工作者與非助人工作者的樣本數落差太大，分析意義不大，所以不分析職業的調節效果。

陸、討論

從研究結果中我們發現，受試者的善意說謊傾向與其展現的同理心特質有顯著正相關，且受試者的善意說謊傾向越高，也代表著越強的同理心特質。

我們認為這樣的結果，是由於善意說謊的人，通常是在考慮他人的感受後，為了避免他人受到傷害才決定說謊，與一般瞞騙他人以維持自身利益的惡意說謊不同，在動機上就符合

了同理心的內涵。換句話說，善意說謊傾向越高，其實代表的是對他人更深刻的體諒，而非過去研究所認為的對人我關係的漠視。

柒、結論

一、研究總結

本研究發現，善意說謊傾向與同理心特質有顯著正相關，顯示過去研究認為：無論出自任何動機的說謊行為都會降低同理心特質的說法不完全正確。另外，本研究也對此關係提出可能的解釋：由動機看來，善意說謊與一般惡意說謊存在差異，善意說謊是在考慮他人的感受後，為了避免他人受到傷害才作出的行為決定，與同理心的本質相近，所以善意說謊傾向越高，同理心特質也會越高。

二、研究貢獻

在生活中，我們其實都說過謊，有些說謊是惡意的，但也有些說謊是出自於對他人的體諒和保護。目前主流研究提出的「無論動機、形式為何，只要說謊就代表較低的同理心特質」觀念，可能使人們只要說謊（即使是出自於正向動機），就會感到內疚。而本研究經過探討後，對這樣的觀念提出修正，我們認為雖然表面上同樣是說謊行為，但動機正向的善意說謊其實仍是一種相當具有同理心的表現。這樣的發現，或許可以讓那些因為考慮到他人心情，而善意說謊的人，能夠不再為自己的行為感到內疚。同時，也為說謊與同理心的相關研究開啟更多可能。

三、研究限制

（一）樣本群體

雖然本研究在收集資料時，使用網路社群盡量宣傳、散播問卷，而描述性統計結果亦顯示樣本的年齡分布和教育程度分布範圍廣，但詳看比例分布，多數樣本仍然是我們身邊的人（例如同學或同學的親友），所以仍然可能因年紀、教育程度、職業的雷同和分布不均而使結果有所影響。未來我們希望繼續收集更多元化、平均分布的樣本，更增加研究結果的推論信心和代表性。

（二）資料分析

本研究考慮到助人工作相關職業可能因其在同理心方面的訓練，而與一般人有不同的反應，所以在調查人口學變項時特別將之區分。但從描述性統計結果看來，助人工作者占比太低，代表性不佳，所以便沒有進行後續分析。未來我們希望能夠收集到更多職業為助人工作者的樣本，以探討職業／同理心訓練在說謊與同理心特質兩者間關係中可能的調節效果。

四、未來展望

（一）善意說謊與同理心特質兩者間關係內涵的進一步探究

過去研究認為，說謊影響了人們的「關係型自我建構」（relational self-construal），降低人們對人我關係的在意程度，因而代表較低的同理心特質。本研究雖然發現並不是所有類型的說謊都代表較低的同理心特質（善意說謊反而代表較高的同理心特質），但對這個現象背後的機制尚未深入探討。因此未來我們希望繼續探究這個部份，探討善意說謊對「關係型自我建構」的影響是否不同於其它類型說謊行為，或者還有其它可能的中介或調節變項影響。

（二）善意說謊與同理心特質兩者間關係的文化差異

承上，過去研究認為，說謊與同理心特質的關係受到「關係型自我建構」（個人對「人我關係」的評價）影響，這個論點使我們想到，個人或社會對人我關係的重視程度可能會對說謊與同理心特質的關係有調節作用，例如 Triandis（1989）便指出，偏向個人主義的社會與偏向集體主義的社會在與人際有關的行為選擇方面可能有所差異；而楊國樞、黃光國、楊中芳（2005）亦指出，西方社會較偏向於個人主義，東方華人社會則較偏向於集體主義，兩種型態的社會在人際特質和行為選擇上有所不同。有鑑於此，我們認為這樣的文化差異或許也會影響說謊與同理心特質的關係。因此未來若有機會收集到不同型態、文化社會的樣本，我們也希望能夠繼續探究這個部份。

捌、參考文獻資料

參考文獻

- 同理心。維基百科。2020年4月29日，取自 <https://zh.m.wikipedia.org/zh-tw/同理心>。
- 洪儷瑜（1984）。輔導員的同理心、心理需求與輔導關係、當事人的自我探索及情緒改變之研究（未出版碩士論文）。國立臺灣師範大學輔導研究所，臺北市。
- 楊國樞、黃光國、楊中芳（2005）。華人本土心理學（上）、（下）。臺北：遠流。
- 楊瑤佩（2015）。臺北地區國中生父母期望、親子關係與課業壓力之相關性研究（未出版碩士論文）。中國文化大學生活應用科學系碩士班，臺北市。
- 蔣世光（2009）。不同類型慢性精神分裂症病人心智與社會功能研究（未出版博士論文）。國立臺灣大學心理學研究所，臺北市。
- Buta, M., Visu-Petra, G., Koller, S. H., & Visu-Petra L (2020). A little lie never hurt Anyone: attitudes toward various types of lies over the lifespan. *Psychology in Russia: State of the Art Volume*, 13(1), 70-81. doi: 10.11621/pir.2020.0107
- Davis, M. H. (1983). Measuring individual differences in empathy: Evidence for a multidimensional approach. *Journal of Personality and Social Psychology*, 44(1), 113-126. doi:10.1037/0022-3514.44.1.113
- Dutton, J. E., Workman, K. M., & Hardin, A. E. (2014). Compassion at work. *Annual Review of Organizational Psychology and Organizational Behavior*, 1(1), 277-304. doi:10.1146/annurev-orgpsych-031413-091221
- Jampol, L., & Zayas, V. (2020). Gendered White Lies: Women Are Given Inflated Performance Feedback Compared With Men. *Personality and Social Psychology Bulletin*, 47(1), 57-69. doi:10.1177/0146167220916622
- Kilpatrick, S. D., Bissonnette, V. L., & Rusbult, C. E. (2002). Empathic accuracy and accommodative behavior among newly married couples. *Personal Relationships*, 9(4), 369-393. doi:10.1111/1475-6811.09402
- Lee, J. J., Hardin, A. E., Parmar, B., & Gino, F. (2019). The interpersonal costs of dishonesty: How

dishonest behavior reduces individuals' ability to read others' emotions. *Journal of Experimental Psychology: General*, 148(9), 1557-1574. doi:10.1037/xge0000639

Levine, E. E., & Schweitzer, M. E. (2014). Are liars ethical? On the tension between benevolence and honesty. *Journal of Experimental Social Psychology*, 53, 107-117.
doi:10.1016/j.jesp.2014.03.005

Smither, S. (1977). A reconsideration of the developmental study of empathy. *Human Development*, 20(5), 253-276. doi:10.1159/000271561

Stinson, L., & Ickes, W. (1992). Empathic accuracy in the interactions of male friends versus male strangers. *Journal of Personality and Social Psychology*, 62(5), 787-797.
doi:10.1037/0022-3514.62.5.787

Triandis, H. C. (1989). The self and social behavior in differing cultural contexts. *Psychological Review*, 96(3), 506-520. doi:10.1037/0033-295X.96.3.506

附錄一：善意說謊傾向情境問卷

1. 當我的朋友被診斷出癌症，我會考慮他的心情而隱瞞事實。
 2. 當朋友的家人出了車禍，我不會馬上跟他說這個噩耗，避免過度影響朋友心情。
 3. ~~知道朋友被劈腿了，我會因為怕他傷心而不告訴他實情。~~
 4. ~~當朋友的午餐打翻，即使我的午飯只有一份，我也會謊稱自己的午餐份量比較多並與他分享。~~
 5. ~~隊友搞砸了比賽，雖然他很自責，我還是會誠實告訴他哪裡做不好。(R)~~
 6. 朋友因為不可控因素而遲到，我會避免讓他覺得尷尬而謊稱：「沒關係我也剛到」。
 7. 朋友做了讓我不開心的事情，我會誠實告訴他我並不喜歡這樣。(R)
 8. 本題是考驗你有沒有認真，請點選「普通」。(測謊題)
 9. 朋友做了不好吃的蛋糕，我會怕他難過而謊稱蛋糕很好吃。
 10. 人需要呼吸空氣才能活著。(測謊題)
 11. 遇到煩惱時，如果朋友關心我，我會為了不讓朋友擔心而謊稱沒事。
 12. 當大家都退出某個遊戲時，只有朋友還在玩，我會為了不讓他感到被孤立而謊稱自己也還在玩。
 13. 請說明你是基於什麼樣的考量而做出以上的行為選擇？(開放式問答題)
- (*註：R 代表需要反向計分)

附錄二：臺灣版人際性反應指標量表

(Taiwanese version of Interpersonal Reactivity Index, T-IRI)

1. 我時常想像著一些有機會發生在我身上的事情。
2. 我有時發現由其他人的觀點來看事情是一件困難的事。(R)
3. 有時候當其他人遇到麻煩時，我並不會替他們感到難過。

4. 看小說（故事）時，我非常投入主角們的感受。
5. 在緊急情況下，我感覺到憂慮且侷促不安。
6. 當看電影（電視節目）或比賽時我總是保持客觀，並且不常讓自己完全投入其中。（R）
7. 我會嘗試瞭解爭論中的各方立場後才做出自己的決定。
8. 當我看到他人被人利用時，我會有點想要保護他們。
9. 有時候當我處於非常情緒性的情況下會覺得無助。
10. 有時候為了更瞭解我的朋友，我會試著想像他們看事情的觀點。
11. 對我而言，我很少非常沉浸於一本好書或電影。（R）
12. 當我看到他人受傷時，我總是可以保持鎮定。（R）
13. 他人的不幸通常一點也不會困擾我。（R）
14. 看完電影（電視節目）或比賽後，我可以感覺到自己就如同是當中的人物之一。
15. 我害怕處在緊張的情緒情境下。
16. 有時候當看到他人被不公平對待時，我並不會為他們感到憐憫或同情。（R）
17. 我時常被自己所看到的事物所感動（影響）。
18. 我相信每一個問題都有好壞兩面，我會試著看到它們。
19. 當我觀賞一部好電影（電視節目）時，我非常容易將自己置身於主角所處的境況。
20. 處於緊急狀況時我通常會失控。
21. 當他人讓我生氣時，我通常會先試著讓自己暫時站在他的立場去思考。
22. 當正在閱讀一本有趣的故事書或小說時，我會想像如果故事中的事情發生在我的身上時我會如何感受。
23. 當我看到處於緊急事件中非常需要幫助的人時，我會近乎崩潰。
24. 批評他人前，我會試著想像如果處在他的狀況我會如何感受。

（*註：R 代表需要反向計分）

（*註：粗體的題目為本研究使用到的「觀點取替」、「同理關懷」分量表題目）

【評語】 052705

本研究問題產生的動機是來自 Lee, Hardin, Parmar, & Gino (2019) 這篇近年發表的論文，欲探討出自善意的謊言和同理心之間的關係，研究假設很清楚，同時能夠尋找相關文獻中的研究方法加上自行開發的問卷進行研究，實驗設計與統計分析也完整，以高中生的年紀就具有進行完整研究的架勢，值得肯定和鼓勵。然而，本研究在研究議題的思考、對善意謊言和同理心的操作型定義上，還有值得加強之處，對於以不同統計方式分析資料後的解釋也有進步的空間，以下建議提供同學們參考：

1. 本研究作者在文獻回顧中有提到：過往研究(即 Lee 等人發表於 2019 年的文章) “認為：只要展現說謊行為，就會降低人們的同理心特質”，顯示作者正確的掌握了該論文的結論，但本研究議題的出發點卻是本研究作者認為過往的論文宣稱” 只要展現說謊行為，就代表較低的同理心特質”，此兩種說法看似相近、但並不相同，導致本研究欲提出的新假設其實並未直接挑戰或推翻、補充之前的研究成果。本研究的作者提出“但我們認為，這個結論或許有待商榷，特別是在「善意說謊」的脈絡之下，說謊行為的主要內涵應該是考慮他人感受、為了避免對方受到傷害，所以同理心特質應不會較低”，如果真要直接檢驗這個假設，本研究的設計或許應著重在” 善意說謊者，其同理心降低程度應顯著低於非善意說謊者”。

2. 本研究所自行開發的問卷題目，應是要測量受試者說善意謊言的傾向，再將此傾向之分數和同理心程度進行相關分析。然而，若這些問卷題目的分數本身就反映了同理心的強弱 (如問卷第一題：“當我的朋友被診斷出癌症，我會考慮他的心情而隱瞞事實”，已提及“會考慮他人的心情”，則有“demand characteristics”可能發生的疑慮)，那麼得到這些分數和同理心具有相關的結果似乎也就在預期之中了。另外，問卷題目內容似乎有討論的空間，如前3題“癌症隱瞞、出車禍隱瞞”等情境中，隱瞞是否等於說謊、是否應對於善意謊言的構念做更清楚的界定和區分，都值得思考。
3. 本研究可考慮增加一個對照的情況，即受試者對於非善意說謊的傾向，做為控制組，則更能釐清同理心和善意或非善意說謊之間的關係。
4. 在研究結果的分析中，運用相關分析是合適的，但請問動用迴歸分析的理由為何？若兩種分析所得到的解釋相同，則有畫蛇添足的問題。
5. 作者提到“在控制了主要效果之後，善意說謊傾向和年齡的交互作用可以增加 0.1%的同理心特質變異”。這個敘述需調整。

作品簡報

瞞是情？+ 謊是愛？

善意謊言與同理心的關聯研究

組別：高中職組 科別：行為與社會科學科





研究簡介



摘要

過去主流研究認為：只要是說謊行為，無論動機為何，都代表較低的同理心特質。但本研究認為，**基於體諒或避免傷害他人感受的善意說謊，應不是代表較低的同理心特質。**



研究動機

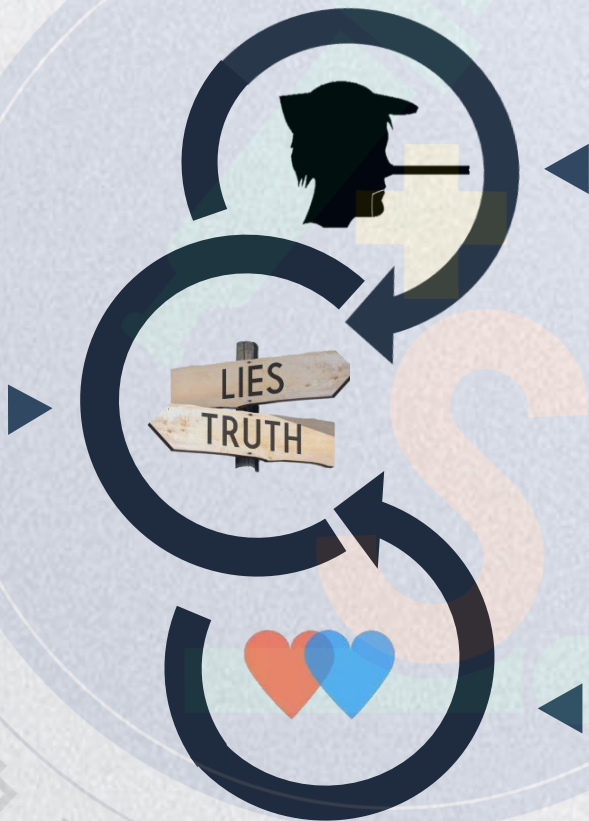
在各類說謊行為中，有一種出自於考慮他人感受、為了避免對方受到傷害的「善意說謊」。**我們認為傾向善意說謊的人，同理心應不低於，甚至高於選擇不說謊者。**



文獻回顧

善意說謊與同理心

善意說謊的主要內涵是考慮他人感受、避免他人受到傷害，因此善意說謊者的同理心特質應不會較低。



善意說謊

說謊可能出自於兩種截然不同的動機：一種是為了獲取利益、戲弄他人的「惡意說謊」；一種的目的則是體諒和避免傷害他人的「善意說謊」。

同理心

本研究將同理心定義為「能夠辨識與理解他人思想的能力」（認知層面）、「能夠體會與回應他人感受的能力」（情感層面）兩項能力的總和。



研究目標與研究假設

研究目標



我們認為善意說謊本身其實包含了對他人的情緒感知和正向關懷意念。因此，我們進行研究，**驗證善意說謊傾向和同理心之間的關係**。

研究假設

1

受試者的善意說謊傾向（善意說謊情境問卷分數）與同理心特質（T-IRI量表分數）有相關。

2




受試者的善意說謊傾向（善意說謊情境問卷分數）越高，同理心特質（T-IRI量表分數）也會越高。



研究設備與器材問卷

善意說謊傾向情境問卷

為了測量受試者的善意說謊傾向，我們參考專家意見，編製了一份情境問卷。問卷包含三個部分：

 **情境選擇題10題**。  **測謊題2題**。  **開放式問答題1題**。

編製問卷後，我們對題目（共10題）進行信度（reliability）分析，分析結果顯示其Cronbach's alpha內部一致性係數為 .68。刪除與總分相關過低的第3（ $r = .18$ ）、4（ $r = .02$ ）、5（ $r = .03$ ）題後，剩餘7題之**Cronbach's alpha內部一致性係數為 .76，具可接受之信度**，並依此組成正式問卷。

臺灣版人際性反應指標量表

臺灣版人際性反應指標量表是由國內學者蔣世光（2009）基於Davis（1983）人際反應性指標量表（Interpersonal Reactivity Index, IRI）所翻譯編修的同理心量表。本研究採用其中的「**觀點取替**」和「**同理關懷**」這兩個分量表的總分代表受試者的**同理心**特質。



研究設備與器材善意說謊傾向問卷效度分析

專家效度分析結果摘要表 (節錄)

題目	內容 合適性 CVI	用詞 明確性 CVI	是否保留
善意說謊傾向情境問卷			
當我的朋友被診斷出癌症，我會考慮他的心情而隱瞞事實。	1.0	1.0	保留
當朋友的家人出了車禍，我不會馬上跟他說這個噩耗，避免過度影響朋友心情。	0.8	1.0	保留

分析方法

我們同時邀請五名專業人士分別對問卷進行內容效度 (Content Validity Index) 評分。 (楊瑤佩，2015)



分析程序

計算專家對各題 **內容適當程度** 及 **用詞準確程度** 的評分數值，作為 **效度 (validity) 指標**。



數值意義

不適合得0分；適合得1分。



研究過程與方法

研究程序

本研究利用SurveyCake網站進行問卷資料收集，最終獲得342份有效問卷用於資料分析。

1

受試者首先進入
網路問卷的歡迎
畫面。

2

填寫兩份問卷。

3

受試者填寫基本資
料，並進入正式問
卷題目頁面。

4

全部填答結束後，
會看見確認畫面，
完成施測。



▲上圖為研究程序1的問卷歡迎畫面



研究結果研究假設驗證

將受試者的兩項問卷分數進行Pearson相關分析。結果發現：受試者的善意說謊情境問卷分數和T-IRI量表分數 ($r (342) = .51, p = .003$) 有**顯著正相關**。

再以迴歸分析檢驗兩者的關係。結果顯示善意說謊情境問卷分數和T-IRI量表分數有顯著關係， $\beta = .51, p = .003$ ，**代表受試者的善意說謊傾向越高，同理心也會越高。**

善意說謊傾向

同理心特質 .51**

* $p < .05$; ** $p < .01$; *** $p < .001$

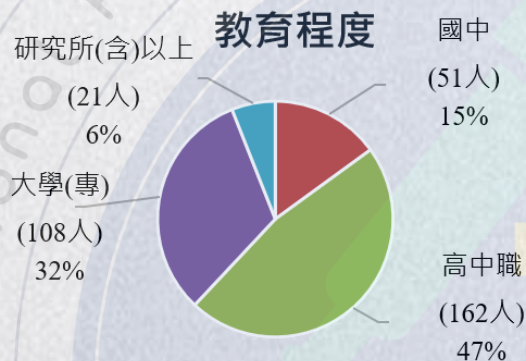
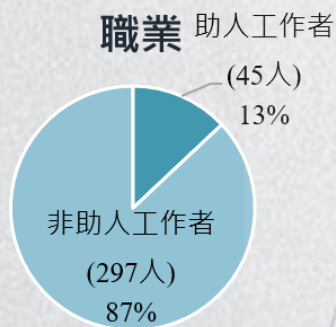
同理心程度

	<i>B</i>	<i>SE B</i>	β
善意說謊傾向	.47	.06	.51
R^2	.26		
<i>Adj R</i> ²	.23		
<i>F</i>	7.59**		
<i>df</i>	(1, 340)		

* $p < .05$; ** $p < .01$; *** $p < .001$



研究結果人口學變項及其調節效果



人口學變項的調節效果

性別的調節效果：善意說謊傾向和性別的交互作用可以增加0.1%的同理心特質變異，**效果並不顯著**。

年齡的調節效果：善意說謊傾向和年齡的交互作用可以增加0%的同理心特質變異，**效果並不顯著**。

教育程度的調節效果：善意說謊傾向和教育程度的交互作用可以增加9.5%的同理心特質變異，**效果並不顯著**。

職業的調節效果：因兩群樣本數落差太大，**不適合進行**。

從人口學變項中，可看出：

性別方面，男女無太大差異。

年齡分布方面，具有廣泛性。

教育程度方面，自國中到研究所畢業的樣本皆有。

職業方面，僅少部份樣本為助人工作者。





研究討論

善意說謊的人，通常是在**考慮他人的感受後，為了避免他人受到傷害才決定說謊**，與一般瞞騙他人以維持自身利益的惡意說謊不同，在動機上就**符合了同理心的內涵**。因此，善意說謊傾向越高，代表著越強的同理心特質，符合一般思路。

我們認為，過去的研究並非有問題，只是沒有特意將不同的說謊類型分別討論，但**不同的說謊類型，背後確實可能代表著不同的意義**，值得深入探究。



研究結論

研究總結

善意說謊的本質與同理心相近，因此善意說謊傾向與同理心特質有顯著正相關。

研究貢獻

使考慮到他人心情而說謊者不再內疚，且為往後相關研究開啟更多可能。

研究限制



樣本群體在年紀、職業、教育程度等較為不均。



不同職業的樣本落差太大，不適合分析。

未來展望



善意說謊與同理心特質兩者間關係內涵的進一步探究（中介或調節變項）。



文化差異對於說謊與同理心特質的關係是否有影響（中介或調節效果）。



參考資料

- 楊瑤佩 (2015)。臺北地區國中生父母期望、親子關係與課業壓力之相關性研究 (未出版碩士論文)。中國文化大學生活應用科學系碩士班，臺北市。
- 蔣世光 (2009)。不同類型慢性精神分裂症病人心智與社會功能研究 (未出版博士論文)。國立臺灣大學心理學研究所，臺北市。
- Buta, M., Visu-Petra, G., Koller, S. H., & Visu-Petra L (2020). A little lie never hurt anyone: Attitudes toward various types of lies over the lifespan. *Psychology in Russia: State of the Art Volume*, 13(1), 70-81. doi: 10.11621/pir.2020.0107
- Davis, M. H. (1983). Measuring individual differences in empathy: Evidence for a multidimensional approach. *Journal of Personality and Social Psychology*, 44(1), 113-126. doi:10.1037/0022-3514.44.1.113
- Dutton, J. E., Workman, K. M., & Hardin, A. E. (2014). Compassion at work. *Annual Review of Organizational Psychology and Organizational Behavior*, 1(1), 277-304. doi:10.1146/annurev-orgpsych-031413-091221
- Jampol, L., & Zayas, V. (2020). Gendered white lies: Women are given inflated performance feedback compared with men. *Personality and Social Psychology Bulletin*, 47(1), 57-69. doi:10.1177/0146167220916622
- Smither, S. (1977). A reconsideration of the developmental study of empathy. *Human Development*, 20(5), 253-276. doi:10.1159/000271561